


Avverkningsguide

I anslutning till
Härjeåns ledningsgator

HÄRJEÅNS

Information

- för dig som planerar att avverka skog inom Härjeåns elnätsområde

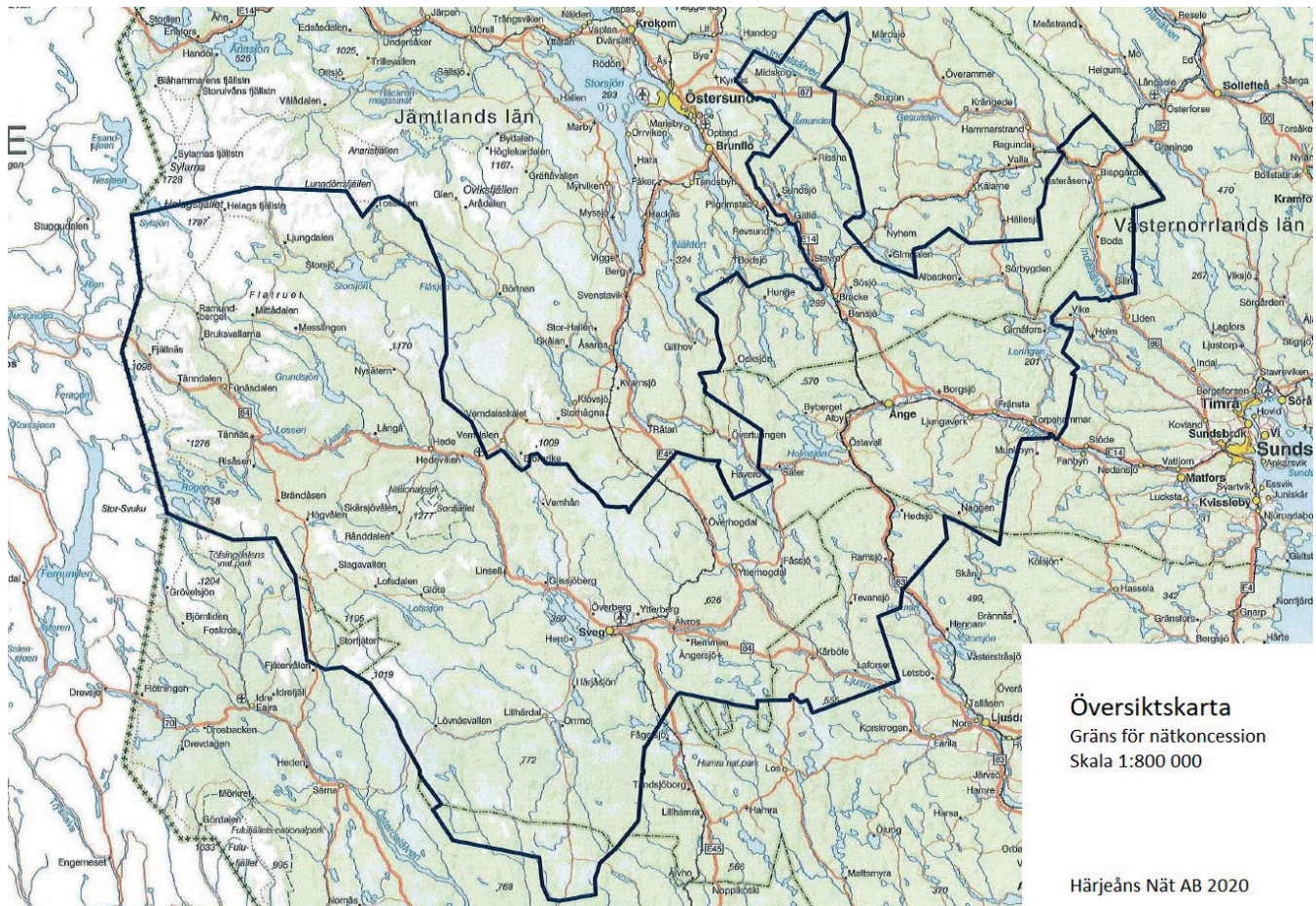
A person wearing an orange jacket and a cap is seen from behind, looking through binoculars. They are standing in a forest with young pine trees and purple heather in the foreground. The background shows a hazy landscape under a clear sky.

Att arbeta med avverkning av skog kan ibland innebära att man vistas och avverkar träd i nära anslutning till elledningar. Det innebär alltid en säkerhetsrisk, men med god kunskap och kontakt med elnätsägaren kan riskerna minimeras. Ett gott samarbete mellan elnätsägaren och skogsägaren eller skogsentreprenören minskar både risken för driftstörningar i elnätet men kanske viktigast ökar säkerheten för dem som är på plats och utför arbetet. Planerar du att fälla träd ska du alltid säkerställa att arbetet utförs på ett säkert sätt.

I den här guiden har vi sammanställt riktlinjer och rekommendationer för hur du som skoglig aktör ska gå till väga i samband med avverkning intill våra ledningsgator. Känner du dig minsta osäker, ta alltid kontakt med oss först.

Om Härjeåns

Härjeåns säkerställer driften inom ett elnätsområde som sträcker sig från Härjedalsfjällen i väster till Medelpad i öst. Med 27 000 anslutna kunder innebär det 230 meter ledning per kund. Härjeåns elnät är således ett av Sveriges största glesbygdsnät.



ELRISK-U vid maskinell avverkning nära luftledning

Maskinell avverkning kan normalt utföras som arbete utanför närområdet. Träd och grenar ska alltid hållas utanför närområdet och vara placerade minst 1,6 meter från spänningssatt del vid spänningar upp till 40 kV. Skogsmaskiner bör inte arbeta närmare än 10 meter från ledningen.

Vid förhöjd risk, exempelvis vid:

- grova träd
- lutande träd
- torra eller döda träd

ska en särskild riskbedömning genomföras. Om fastställt arbetsavstånd inte kan säkerställas kan arbetet behöva utföras enligt AIN, sAMS eller AUS.

Punkter att hantera vid ELRISK-U

Följande områden ska bedömas och hanteras vid genomgång av ELRISK-U:

Arbetsavstånd och skydd

- Fastställ att minsta arbetsavstånd kan upprätthållas (minst 1,6 meter upp till 40 kV).
- Bestäm vilka skyddsanordningar som ska användas.
- Bedöm behovet av övervakning om skyddsanordningar eller minsta arbetsavstånd inte kan upprätthållas.

Kommunikation

- Säkerställ fungerande kommunikation mellan maskinförare och eldriftledare (DC).

Förhållanden på arbetsplatsen

- Bedöm väderförhållanden.
- Bedöm trafiksituation.
- Säkerställ reträttvägar.
- Beakta risker vid dimma, regn, åska eller andra väderförhållanden.

Luftledning och omgivning

- Vegetation eller träd inom närområdet.
- Skiftande fashöjder.
- Jordlinor, fiber, strävor och stag.
- Korsande eller parallella luftledningar.

Arbetsutrustning

- Försiktighetsåtgärder vid arbete med skrymmande redskap.

Arbetsgång vid maskinell avverkning nära luftledning

1. Skogsbolaget kontaktar Härjeåns skogsmästare.
2. Elsäkerhetsplanering genomförs (Elrisk-P).
3. Arbetsbegäran skickas från skogsmästare till driftcentralen (DC).
4. Elrisk-P delges maskinföraren.
5. Maskinföraren kontaktar DC dagen före arbetets start eller vid arbetets början (dagtid).
6. Återkopplingsautomatiken tas ur drift. Om detta utförs av kopplingsbiträde ska kopplingsbekräftelse erhållas.
7. Manöver av berörda brytare och frånskiljare blockeras i fjärrkontrollsystemet.
8. Information läggs in som Övrig upplysning i driftsystemet.
9. Maskinföraren går igenom Elrisk-P och genomför Elrisk-U.
10. Arbetet utförs.
11. Maskinföraren kontaktar DC när avverkningen är avslutad (dagtid).
12. Anläggningen tillkopplas.

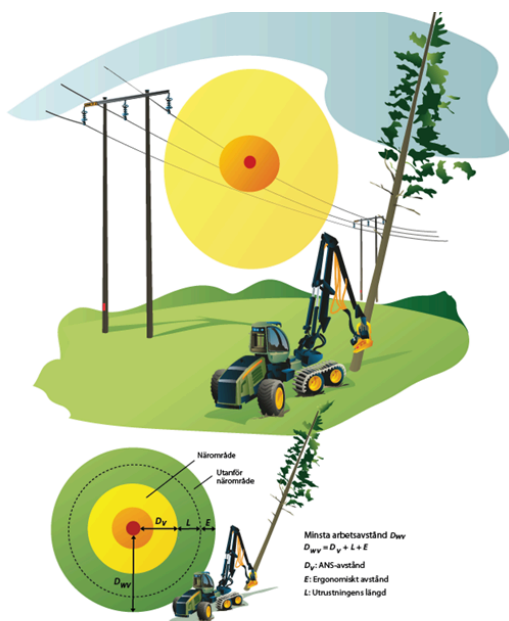


Bild 29. Exempel på minsta arbetsavstånd vid skogligt underhåll utanför närområdet.

7.2.11 Passage med arbetsfordon under luftledningar

Det är viktigt att genomföra en noggrann riskhantering vid passage under luftledningar med arbetsfordon i skog och mark. Riskhanteringen ska säkerställa att det mest lämpliga och säkra passeringsstället identifieras. Se exempel nedan.

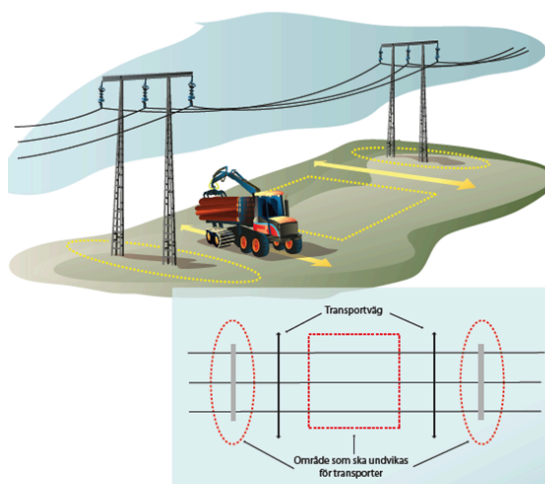


Bild 41. Lämpligt passeringsställe ska väljas vid passage med maskin under luftledning.

Ordförklaring

Elrisk-P = Elsäkerhetsplanering i planeringsstadiet

Elrisk-U = Elsäkerhetsplanering inför utförande

AIN = Arbete inom närområdet

AUN = Arbete utanför närområdet

sAMS = Särskilt arbete med spänning

AUS = Arbete utan spänning

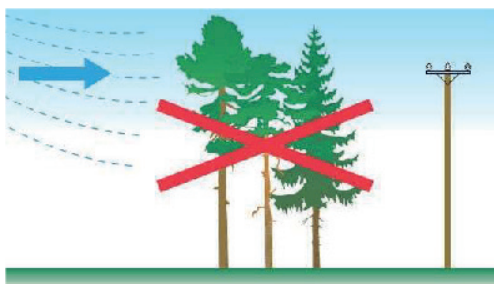
Återinkoppling = Automatisk tillkoppling av ledning vid fel

Gallring eller slutavverkning intill Härjeåns kraftledningsgator

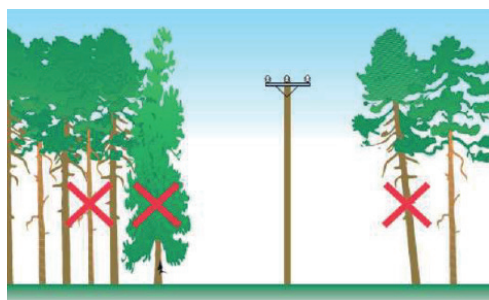
Vid föryngringsavverkning/slutavverkning

- Slutavverka ända fram till ledningsgatan.
- Lämna inga träd, vare sig naturvärdesträd, triviala träd, fröträd eller torrträd, varken enskilda eller i grupp – i närheten av ledningarna.

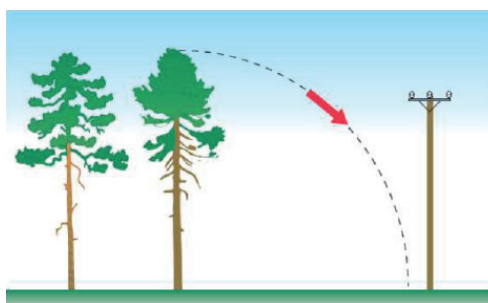
I kriterierna för certifieringarna FSC och PEFC undantas kravet att lämna naturvärdesträd i anslutning till elledningar.



Lämna inga träd, vare sig naturvärdesträd, triviala träd eller fröträd så nära att de kan falla över elledningen.



Vid gallring - avlägsna i första hand lutande och skadade träd samt lövträd vid ledningsområdet.



Lämna inte fröträd så nära att de kan falla över elledningen.

Att tänka på

- vid arbete nära ledningsgator

Håll avståndet till ledningen

Det finns mycket att tänka på för att minska olycksrisken när man arbetar nära ledningsgator. Det kanske viktigaste är att hålla sig utanför riskområdet. Det innebär att avståndet från en maskin till närmaste högspänningsledning bör vara minst 10 meter.

Undvik arbete i ledningsgator

Det är lätt att få uppfattningen att det finns gott om plats intill ledningen eftersom ledningsgatan är uppröjd. Men det är oftast baserat på falsk trygghet och sanningen är den att avståndet till de strömförande ledningarna oftast är mindre än man tror. Därmed bör man i de allra flesta fall undvika att köra i eller korsa ledningsgator.

Om olyckan är framme

BETRAKTA ALLTID LEDNINGEN SOM SPÄNNINGSFÖRANDE! Om en ledning störs av exempelvis ett träd påfall eller att maskinen kommit i kontakt med ledningen skall detta omgående rapporteras till driftcentralen. Detta så att vi snabbt kan koppla ifrån ledningen och minimera risken för eventuella olyckor och personskador. Även om träd eller en kvist endast vidrör ledningen ska detta rapporteras såväl som om skada uppstår på stolpar och stag.

All misstanke om eventuella risker skall rapporteras till driftcentralen, som i sin tur gör en bedömning om vilka åtgärder som måste vidtas.

Det är livsfarligt att

- Vidröra träd som är i kontakt med spänningsförande ledning
- Vistas i närheten av nedfallen ledning
- Lämna maskin som på något sätt är i kontakt med spänningsförande ledning

Föraren ska köra bort maskinen på säkert avstånd från ledningen innan maskinen utryms. Kontakta driftcentralen snarast, även om ledningen inte uppvisar några synliga skador. Om maskinen blivit manöveroduglig eller fattar eld ska föraren hoppa jämfota eller gå myrsteget ut ur maskinen och minst 20 meter bort. Observera att samtidig beröring av mark och maskin, som kan ha blivit spänningsförande, innebär livsfara.



Om det inträffar en skada på våra elledningar i samband med trädfällning ska du omgående felanmäla detta genom att kontakta 0680-71 17 01 och be att få tala med driftcentralen.

Definitioner

ESA - Elsäkerhetsanvisningar

Arbetsmiljölagen och Elsäkerhetsverkets föreskrifter anvisar att alla som arbetar där det finns elektrisk fara ska ha utbildning för att kunna hantera riskerna associerat med detta arbete. Elsäkerhetsutbildning i ESA är en sådan utbildning som elnätsbranschen har utvecklat för att möta de kraven.

ESA Skogligt underhåll: utbildningen gäller för avverknings- och röjningsarbeten vid elektriska ledningar. Härjeåns rekommenderar alla som arbetar med skogsavverkning att gå denna utbildning.

Arbete inom närområdet

Med arbete inom närområdet menas arbete vid vilket en arbetare, maskin, materiel, verktyg, träd eller vegetation kan komma in i närområdet utan att nå AMS-området med någon del.

Arbetsbegäran

Framställan att få utföra arbete på en elanläggning enligt någon av arbetsmetoderna i ESA.

Återinkopplingsautomatik

Automatiken spänningssätter ledningen automatiskt inom en kort tid

Kontaktuppgifter



Kvalitet, säkerhet och respekt för miljön har alltid varit en självklarhet under vår 100-åriga historia. Vi verkar i känsliga miljöer där våra distributionslösningar fungerar i symbios med naturen. Alltid med kundens behov i fokus och med långsiktighet i åtanke, men aldrig på bekostnad av vårt engagemang för miljö eller människa.

Därför har vi tagit fram denna guide, för att öka säkerheten och riskmedvetenheten för människor som arbetar med avverkningar i skogen.

Har du frågor kring avverkning eller annat arbete i skogen, tveka inte att ta kontakt med mig.

Håkan Bergkvist, skogsmästare

Tel 0680-243 31

E-post: skog@harjeans.se

För mer information
www.harjeans.se

HÄRJEÅNS